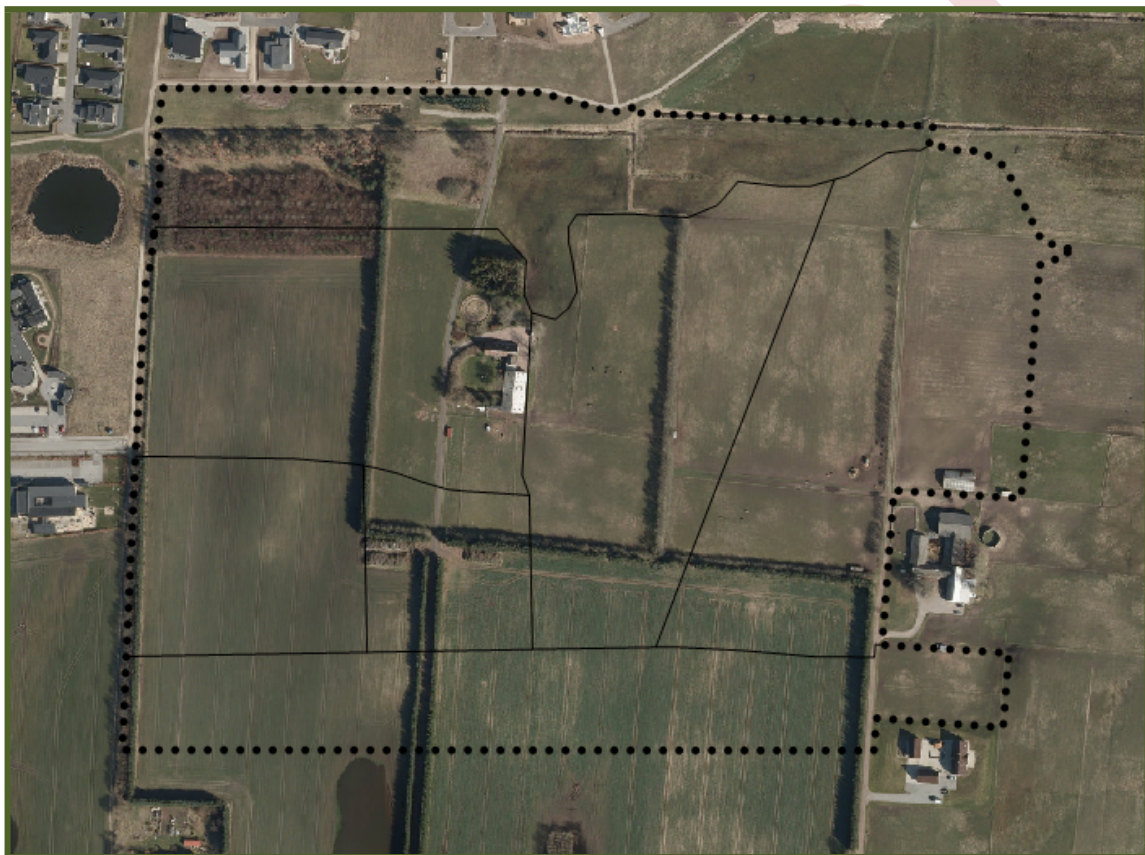


# Rebild Kommune **version 15/9/2015**

Forslag til tillæg nr. 1-2015 til Spildevandsplan 2014-2017  
for Rebild Kommune

**Kronhjorten, Støvring Ådale**



<b>INDHOLDSFORTEGNELSE</b>	<b>SIDE</b>
<b>1 OFFENTLIGGØRELSE.....</b>	<b>3</b>
<b>2 INDLEDNING OG BAGGRUND .....</b>	<b>3</b>
<b>3 LOV- OG PLANLÆGNINGSGRUNDLAG.....</b>	<b>4</b>
<b>3.1 Lovgrundlag.....</b>	<b>4</b>
<b>3.2 Planlægningsgrundlag.....</b>	<b>4</b>
3.2.1 Kommuneplan og vandplaner.....	4
3.2.2 Vandindvindingsplan og vandforsyningsplan.....	4
3.2.3 Gældende spildevandsplan .....	4
<b>4 MILJØVURDERING .....</b>	<b>5</b>
4.1.1 Klagevejledning .....	7
<b>5 PLANER FOR SPILDEVNDSAFLEDNING FRA OMRÅDET.....</b>	<b>9</b>
5.1.1 Status.....	9
5.1.2 Plan.....	9
<b>6 SPILDEVANDBELASTNING.....</b>	<b>10</b>
<b>7 ØKONOMI OG TIDSPLAN .....</b>	<b>10</b>
<b>8 BERØRTE AREALER.....</b>	<b>10</b>
<b>9 ENDELIG VEDTAGELSE .....</b>	<b>11</b>

## **BILAG**

Bilag 1: Oversigtskort over kloakopland A15.7, A15.8 og A15.9 med regnvandsbassiner

Bilag 2: Oplandsskema

Bilag 3: Udløbsskema

## Kopi til

Naturstyrelsen, [nst@nst.dk](mailto:nst@nst.dk)  
Rebild Vand & Spildevand A/S, [forsyning@rebildforsyning.dk](mailto:forsyning@rebildforsyning.dk)  
Sundhedsstyrelsen Embedslægeinstitutionen Nordjylland, [senord@sst.dk](mailto:senord@sst.dk)  
Greenpeace, [hoering.dk@greenpeace.org](mailto:hoering.dk@greenpeace.org)  
Danmarks Naturfredningsforening, [dn@dn.dk](mailto:dn@dn.dk)  
Danmarks Sportsfiskerforbund, [post@sportsfiskerforbundet.dk](mailto:post@sportsfiskerforbundet.dk)  
Miljøkoordinator for Danmarks Sportsfiskerforbund, Jacob Kjær Madsen,  
[jkm@sportsfiskerforbundet.dk](mailto:jkm@sportsfiskerforbundet.dk)  
Danmarks Fiskeriforening, [mail@dkfisk.dk](mailto:mail@dkfisk.dk)  
Ferskvandsfiskeriforeningen for Danmark, [nb@ferskvandsfiskeriforeningen.dk](mailto:nb@ferskvandsfiskeriforeningen.dk)  
Dansk Fritidsfiskeforbund, att. Arne Rusbjerg, [teamstr@gmail.com](mailto:teamstr@gmail.com)  
Aktive fritidsfiskere i Danmark, v/ formand Leif Søndergård, [stormyleif@gmail.com](mailto:stormyleif@gmail.com)  
Lindborg Å Sammenslutningen v/ Formand Hilmar Jensen, [nl.formand@gmail.com](mailto:nl.formand@gmail.com)

## 1 OFFENTLIGGØRELSE

Forslaget til tillægget fremlægges i offentlig høring fra den XX til den XX 2015 (8 uger).

Både enkeltpersoner/lodsejere, organisationer, foreninger m.fl. kan i høringsperioden indsende kommentarer og bemærkninger til dette tillæg.

Kommentarerne og bemærkningerne vil efterfølgende blive gennemgået og vil indgå i Kommunalbestyrelsens endelige behandling af dette tillæg.

I forbindelse med forslaget til tillæg er der udarbejdet en screening af projektets indvirkning på miljøet. Kommunens afgørelse vedr. udarbejdelse af en miljøvurdering kan påklages indtil 4 uger efter offentliggørelsen, jf. afsnit 4.1 - "Klagevejledning".

## 2 INDLEDNING OG BAGGRUND

Dette forslag til tillæg til Rebild Kommunes Spildevandsplan 2014-2017 fastsætter rammerne for fremtidig afledning og rensning af spildevand for et nyt boligområde i Kronhjorten, Rebild Kommune.

Der er udarbejdet forslag til Lokalplan nr. 292 "Boligområde – Kronhjorten, Støvring Ådale" for det nye område. Lokalplanen forventes godkendt af Rebild Kommunes Byråd i XX 2015. Det nye boligområde forventes at omfatte ca. 99 parcelhusgrunde. Endvidere vil området hvor der skal etableres rækkehuse, kunne rumme ca. 82 rækkehuse. Den endelige udformning af planlagt rækkehusbebyggelse er p.t. ikke valgt.

Baggrunden for udarbejdelsen af tillægget er at det nye område ikke tidligere har været tilsluttet kloakforsyningen eller været medtaget i den gældende spildevandsplan.

### **3 LOV- OG PLANLÆGNINGSGRUNDLAG**

Dette forslag til tillæg til Rebild Kommunes Spildevandsplan 2014-2017 er udarbejdet med baggrund i følgende lov- og planlægningsgrundlag:

#### **3.1 Lovgrundlag**

- Lovbekendtgørelse nr. 879 af 26. juni 2010 om miljøbeskyttelse (§ 32),
- Bekendtgørelse nr. 1488 af 11. december 2007 om spildevandstilladelser m.v. efter Miljøbeskyttelseslovens kapitel 3 og 4 (med senere ændringer),
- Lovbekendtgørelse nr. 932 af 24. september 2009 om miljømål m.v. for vandforekomster og internationale naturbeskyttelsesområder (IMiljømålsloven),
- Lovbekendtgørelse nr. 633 af 7. juni 2010 om betalingsregler for spildevandsforsyningselskaber mv.,
- Lovbekendtgørelse nr. 939 af 3. juli 2013 om miljøvurdering af planer og programmer.

#### **3.2 Planlægningsgrundlag**

##### **3.2.1 Kommuneplan og vandplaner**

Forslag til tillæg til spildevandsplan for Kronhjorten er udarbejdet i overoverensstemmelse med Kommuneplan 2013-2025 for Rebild Kommune samt den gældende Vandplan 2009-2015 (hovedopland Limfjorden) udarbejdet af Miljøministeriet Naturstyrelsen.

Den nordvestlige, nordlige og nordøstlige del af området er udpeget som lavbundsareal uden risiko for okkerudledning. De udpegede lavbundsarealer skal jf. retningslinje 7.2.1 i kommuneplanen friholdes for byggeri og anlæg mv., som kan forhindre at de kan genoprettes som vådområder. Arealerne vil dog i næste kommuneplanrevision blive udtaget af kommuneplanen.

##### **3.2.2 Lokalplan**

Forslag til tillæg til spildevandsplanen for Kronhjorten er udarbejdet i overensstemmelse med udkastet til forslag til Lokalplan nr. 292 "Boligområde – Kronhjorten, Støvring Ådale".

##### **3.2.3 Vandindvindingsplan og vandforsyningsplan**

Det kommende boligområde ligger ikke i område med særlige drikkevandsinteresser og heller ikke indenfor eller i nærheden af vandværksindvindingsopland.

Ifølge Vandforsyningsplanen for Rebild Kommune skal området forsynes med drikkevand fra Støvring Vandværk I/S Nord der ligger ca. 640 meter sydvest for grænsen for den planlagte udstykning "Kronhjorten".

Der ligger en enkeltindvinder indenfor lokalplanens område, på Kærvej 35, 9530 Støvring. Hvis ejendommen tilsluttes fælles vandforsyningsystem for Støvring By eller nedrives, skal vandboringen sløjfes jf. bekendtgørelse om udførelse og sløjfning af borer og brønde på land (BEK nr. 1260 af 28. oktober 2013). Boringerne skal sløjfes af en akkrediteret brøndborer jf. § 1 af bekendtgørelse om uddannelse af personer der udfører borer på land (BEK nr. 1453 af 11. december 2007) og en kopi af sløjfningsrapport indberettet til GEUS skal indsendes til Rebild Kommune.

Derudover ligger der 2 enkeltindvindere ca. 300 meter syd for grænsen for lokalplanens område, dvs. på Kærvej 38 og 40, 9530 Støvring.

### **3.2.4 Gældende spildevandsplan**

Lokalplanområdet er ikke omfattet af den gældende spildevandsplan (Rebild Kommunes Spildevandsplan 2014-2017).

### **3.2.5 Øvrige**

Området støder mod nord umiddelbart op til § 3 beskyttet eng og mose i den grønne kile, men projektet vurderes ikke at medføre tilstandsændring af hverken eng eller mose.

På arealerne vest fra området er der fredsskov. Omgivelserne er beskyttet med skovbyggelinjen som også ligger inden den vestlige del af området. Projektet kræver dog ikke dispensation fra skovbyggelinjen.

## **4 MILJØVURDERING**

I henhold til Lov om miljøvurdering af planer og programmer (Lov nr. 939 af 3. juli 2013) skal det for planer som tilvejebringes i henhold til lovgivning og af offentlige myndigheder, klarlægges hvorvidt der skal foretages en miljøvurdering af den pågældende plan.

Nærværende forslag til tillæg til spildevandsplanen sætter rammerne for spildevandskloakeringen af en ny udstykning, Kronhjorten.

Rebild Kommune har foretaget en indledende screening af forslaget til tillægget til spildevandsplanen. Rebild Kommune vurderer at planen fastlægger anvendelsen af et mindre område på lokalt plan. Kommunen har konkluderet at planen ikke vil have en sådan indvirkning på miljøet at der skal foretages en egentlig miljøvurdering efter lovens § 3 stk. 1 (Lov nr. 939 af 3. juli 2013 om miljøvurdering af planer og programmer).

Uddrag af de mest relevante punkter fra screeningen kan ses nedenfor:

Befolkning og menneskers sundhed:

Der forventes støv-, støj- og lugtgener samt trafikale besværligheder i anlægsfasen. Disse gener karakteriseres som midlertidige.

Biologisk mangfoldighed:

Tillægget vurderes generelt ikke at have en væsentlig indvirkning på den biologiske mangfoldighed i området idet spildevandet borttransporteres til rensningsanlæg ved Aalborg, mens alt overfladevand (herunder bl.a. vej- og tagvand) skal ledes til en separat regnvandsledning hvorfra vandet afledes til både to regnvandsbassiner beliggende udenfor lokalplanområdet og direkte til recipienten via et underjordisk rør bassin som skal placeres indenfor kloakoplandet. Regnvandsbassiner har til formål at forsinke udledning af vandet til recipienten hvilket beskytter vandløbet mod kraftig vandføring. Denne løsning vil ligeledes kunne sikre rensning af overfladevandet før det udledes til recipienten. Regnvandsbassinerne kan afhængigt af den endelige udformning løfte den biologiske mangfoldighed i området samt løfte den rekreative værdi i området.

I den nordlige del af området er der registreret § 3 beskyttede naturtyper – eng og mose. Der må ikke udføres anlægsarbejder indenfor § 3 beskyttede områder medmindre Rebild Kommune meddeler dispensation til dette.

Nærmeste Natura-2000 område ligger ca. 1,1 km mod sydøst: Natura-2000 område nr. 18 Rold Skov, Lindenberg Ådal og Madum Sø. På baggrund af afstanden vurderes tillægget ikke at kunne påvirke Natura-2000 området væsentligt. Endvidere er den vestlige del af området beliggende indenfor skovbyggelinjen på ca. 260 m omkring den lille fredskov øst for Støvring station. Tillægget vurderes ikke at påvirke skoven.

Landskab og jordbund:

Der vurderes at projektet kan påvirke landskab og jordbund især i anlægsfasen hvor der vil være gravearbejde. Afhængigt af regnvandsbassiners udformning kan der være tale om en positiv påvirkning for området hvis bassiner påtænkes at indgå som en rekreativ del af området. Imidlertid fastlægges den endelige udformning af bassiner og ledningsanlæg først i projekteringsfasen.

Vand:

Med projektet vil hovedparten af det regnvand, der falder på arealet blive opsamlet i regnvandsbassiner inden udledning til vandløb. Dermed vil regnvandet fortsat indgå i det lokale vandkredsløb.

Klimatiske forhold:

Projektet har ingen indvirkning på de klimatiske forhold.

Kulturarv:

Der er ikke registreret fortidsminder i nærheden af projektet, men en eventuel kulturarv under jorden, undersøges inden byggemodning.

Ressource og affald:

Der vil i anlægsfasen forekomme affald i mindre omfang.

#### 4.1 Klagevejledning og vedtagelse vedr. miljøvurdering

Kommunens afgørelse om miljøvurdering kan, jf. Miljøbeskyttelseslovens § 91 påklages til Natur- og miljøklagenævnet. Klagefristen udløber 4 uger efter at afgørelsen er meddelt. Er afgørelsen offentligt bekendtgjort, regnes klagefristen dog altid fra bekendtgørelsen. En klage skal således være tilgængelig for førsteinstansen i Klageportalen (det vil sige at klager har godkendt og betalt gebyr/bestilt en faktura i Klageportalen)

**senest den \_\_\_\_\_.**

Hvis klagefristen udløber på en helligdag, forlænges klagefristen til den følgende hverdag.

Afgørelsen kan ifølge Miljøbeskyttelsesloven §§ 98 til 100 påklages af afgørelsens adressat selv, Sundhedsstyrelsen og visse landsdækkende organisationer og af enhver der har en individuel, væsentlig interesse i sagens udfald.

Hvis man ønsker at klage over afgørelsen, kan man klage til Natur- og Miljøklagenævnet. Man klager via Klageportalen som man finder et link til på forsiden af [www.nmkn.dk](http://www.nmkn.dk). Klageportalen ligger på [www.borger.dk](http://www.borger.dk) og [www.virk.dk](http://www.virk.dk). Man logger på [www.borger.dk](http://www.borger.dk) eller [www.virk.dk](http://www.virk.dk) ligesom man plejer typisk med NEM-ID. Klagen sendes gennem Klageportalen til den myndighed der har truffet afgørelsen. En klage er indgivet når den er tilgængelig for myndigheden i Klageportalen.

Når man klager, skal man betale et gebyr på kr. 500. Gebyret betales med betalingskort i Klageportalen. Natur- og Miljøklagenævnet skal som udgangspunkt afvise en klage der kommer uden om Klageportalen hvis der ikke er særlige grunde til det. Hvis der ønskes at blive fritaget for at bruge Klageportalen, skal der sendes en begrundet anmodning til den myndighed der har truffet afgørelse i sagen. Myndigheden videresender herefter anmodningen til Natur- og Miljøklagenævnet som træffer afgørelse om hvorvidt ens anmodning kan imødekommes.

Hvis en afgørelse udnyttes før klagefristens udløb eller før den pågældende afgørelse mv. er behandlet af klagemyndigheden, sker dette på pågældendes eget ansvar, og indebærer ingen indskrænkninger i klagemyndighedens ret til at ændre, eller ophæve afgørelsen.

Denne afgørelse kan efter miljøbeskyttelseslovens § 101 indbringes for domstolene inden 6 måneder efter at afgørelsen er meddelt, det vil sige senest

den \_\_\_\_\_

eller hvis sagen påklages, inden 6 måneder efter at den endelige administrative afgørelse foreligger.

Ved endelig vedtagelse vil dette tillæg sammen med Spildevandsplan 2014-2017 for Rebild Kommune udgøre det administrative grundlag for kommunens håndtering af spildevandsforhold i området.

Udkast

## 5 PLANER FOR SPILDEVNDSAFLEDNING FRA OMRÅDET

### 5.1 Status

Det nye boligområde er beliggende i den østlige del af Støvring. Ved vedtagelse af lokalplanen bliver området overdraget til byzone.

Boligområdet har ikke tidligere været tilsluttet kloakforsyningen eller været medtaget i den gældende spildevandsplan.

Området der inddrages i spildevandsplanen, har et samlet areal på ca. 23 ha, hvoraf ca. 6,7 ha er grønt område. Ca. 5 ha udgøres af én eksisterende ejendom ved Kærvej 35, 9530 Støvring.

### 5.2 Plan

Området skal separatkloakeres og deles op i tre kloakoplände som har et samlet areal på ca. 16,3 ha.

Spildevandet der opsamles i kloakopländene, skal ledes til eksisterende pumpestationer og via offentligt spildevandssystem borttransporteres til Aalborg Renseanlæg Vest ved Aalborg. Der føres spildevandsstik ind på hver enkelt grund og der er tilslutningspligt.

Alt overfladevand (herunder bl.a. vej- og tagvand) skal ledes til et separat offentligt regnvandssystem og via forskellige anlæg (se bilag 1 - Oversigtskort) skal udledes til recipienten, Tilløb til Råkildegrøften:

- overfladevandet fra kloakopland "Kronhjorten Nordvest" (A15.7) skal føres via regnvandssystemet til det eksisterende regnvandsbassin B6 beliggende på matr. nr. 2cø, Støvring By, Buderup, hvorfra vandet bliver udledt til recipienten. Bassinet B6 skal som udgangspunkt udvides så det kan rumme de nye vandmængder,
- overfladevandet fra kloakopland "Kronhjorten Nord" (A15.8) skal opsamles i et underjordisk rørbassin og afledes via en rørledning direkte til recipienten. Rørbassinet skal placeres mellem udstykningens nordlige grænse og grænsen for registreringen af § 3 beskyttet mose. Rørledningen skal lægges i den eksisterende vej eller umiddelbart i kanten af den,
- Overfladevandet fra kloakopland "Kronhjorten" (A15.9) skal afledes til et regnvandsbassin som skal placeres øst for kloakoplandet, dvs. udenfor lokalplanområdet (matr. nr. 6g, Støvring By, Buderup), og derfra skal afledes til recipienten.

Der føres regnvandsstik ind til hver ejendom og der er tilslutningspligt.

Dimensionering af arealer/anlæg til håndtering af alt overfladevand fra kloakoplandet skal foretages i henhold til Spildevandskomiteens retningslinjer herfor, jf. regneark og vejledning dateret december 2011.

Der skal både indenfor og udenfor kloakoplandene reserveres de nødvendige arealer til bortskaffelse af overfladevandet. De nødvendige løsninger til håndtering af alt overfladevand fra området kan indtænkes rekreativt i boligområdet.

Det forudsættes at der i den kommunale spildevandsplanlægning er taget højde for at placeringen af de nødvendige løsninger til håndtering af overfladevandet fra kloakoplandene ikke er i konflikt med indvinding af vand, herunder enkeltindvindere. Der skal derfor tages hensyn til afstandskravene til enkeltindvinder beliggende i kloakopland "Kronhjorten Nordvest" (Kærvej 35, 9530 Støvring) og syd for grænsen for lokalplanområdet (Kærvej 38 og 40, 9530 Støvring). Det skal endvidere sikres at overløb fra arealer/anlæg til håndtering af overfladevandet sker til arealer hvor overløbet ikke forvolder skade på bygninger, vejanlæg, m.v..

I den nordlige del af området er der registreret § 3 beskyttede naturtyper – eng og mose. Der må ikke udføres anlægsarbejder indenfor § 3 beskyttede uden at der er opnået en dispensation fra Rebild Kommune til dette.

## **6 SPILDEVANDBELASTNING**

Af bilag 2 fremgår en skønnet belastningsopgørelse for spildevandsmængder mens bilag 3 viser belastningsopgørelse for regnvandsmængder.

Af bilaget fremgår at dette tillæg til Spildevandsplan 2014-2017 for Rebild Kommune medfører en ændring af spildevandsbelastningen med ca. 394 PE, og dermed en forøgelse i belastningen på Aalborg Renseanlæg Vest.

## **7 ØKONOMI**

Området udstykkes af privat byggemodner.

Såfremt et kloakanlæg er privat, skal der oprettes et privat spildevandslaug som vil afholde udgifter til den fremtidige drift og vedligeholdelse af anlægget.

Rebild Vand og Spildevand A/S kan i henhold til gældende betalingsvedtægt etablere/overtage spildevandsanlægget.

## **8 BERØRTE AREALER**

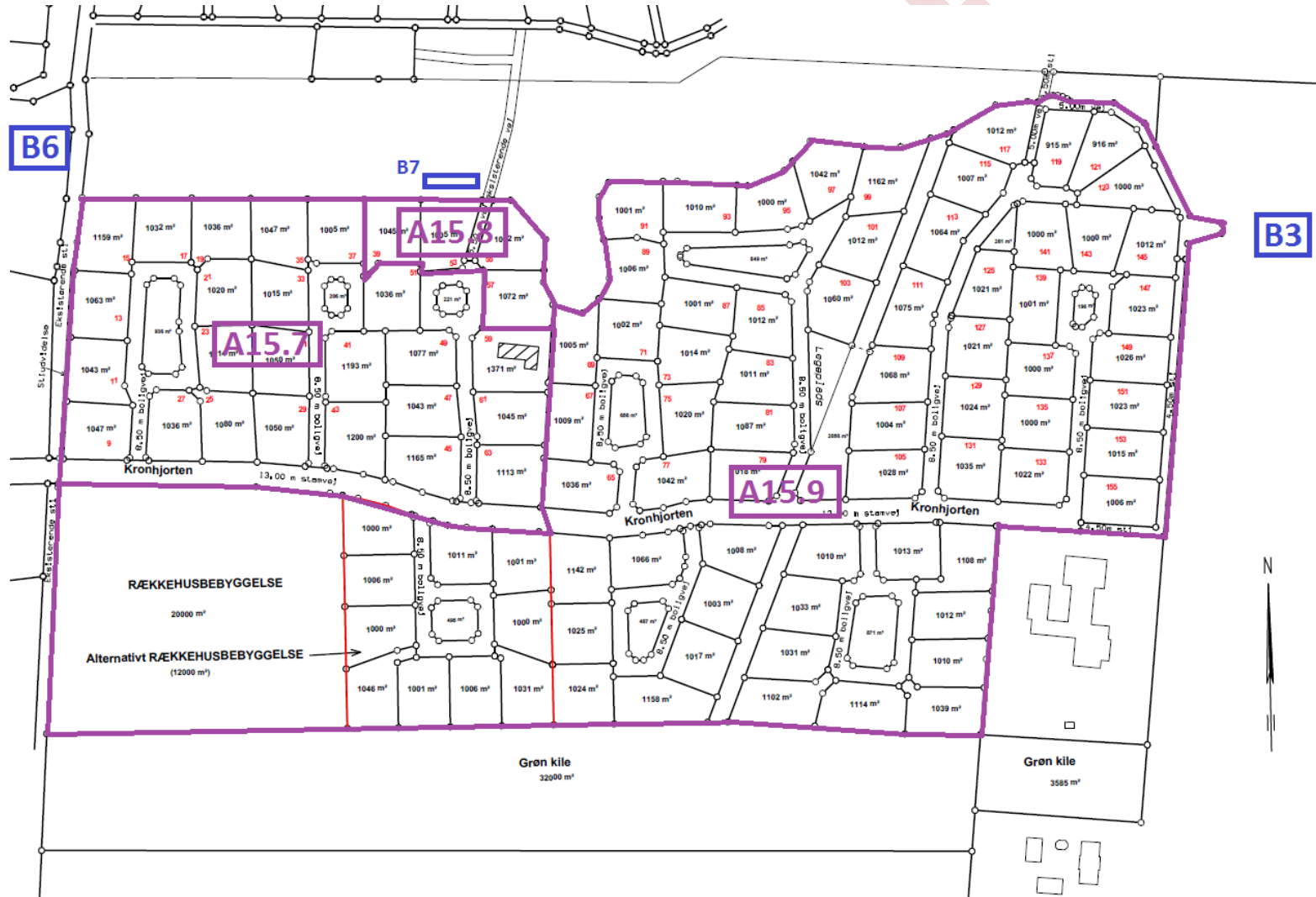
Nærværende tillæg giver det juridiske grundlag til at foretage arealerhvervelse og sikre de rettigheder der er nødvendige til gennemførelse af eventuelle anlægsarbejder.

Regn- og spildevandsledninger i forbindelse med byggemodningen vil som udgangspunkt blive placeret i vejarealerne. Nord for udstykningens nordlige grænse og grænsen for registreringen af § 3 beskyttet mose placeres underjordisk rørbassin med direkte udløb til recipienten. Det nye regnvandsbassin (dvs. bassin B3) vil som udgangspunkt blive placeret udenfor kloakplandene øst for området. Der skal reserveres de nødvendige arealer til regnvandsbassiner, m.v.

## **9 ENDELIG VEDTAGELSE**

Således endelig godkendt af Rebild Kommunes Byråd den XX 2015.

Bilag 1 – Oversigtskort over kloakopland A15.7, A15.8 og A15.9 med regnvandsbassiner



**Bilag 2 – Oplandsskema**

Oplandsskema																		
Opl.nr.	Ejer	Stat us	Oplands- navn	Kloak type	Oplandsstørrelse			Tørvejrsmængde							Regnvandsbetingede udløb			Bemær kninger
					Areal	A- koef.	Bef. Ar.	Bolig	Erhve rv	Total	Q <sub>spv</sub>	Q <sub>ind</sub>	Total	Rense anlæ g nr.	Type	Udløbsnr.	Recipientnavn	
1	2	3	4	5	[ha]		[ha]	[PE]	[PE]	[PE]	[l/s]	[l/s]	[l/s]					19
<b>Planlægning</b>																		
A15.7	RVS	P	Kronhjorten "Nordvest"	S	3,5	0,42	1,47	60	0	60	0,1	0,0	0,1	1	RBR	A15U004	Tilløb til Råkildegrøften	(1)
A15.8	RVS	P	Kronhjorten "Nord"	S	0,5	0,42	0,21	10	0	10	0,0	0,0	0,0	1	RBR	A15U005	Tilløb til Råkildegrøften	(2)
A15.9	RVS	P	Kronhjorten	S	12,3	0,42	5,17	324	0	324	0,5	0,1	0,6	1	RBR	A15U006	Tilløb til Råkildegrøften	(3)

(1) Udledning via regnvandsbassin B6

(2) Udledning via underjordisk rørbassin B7

(3) Udledning via regnvandsbassin B3

### Bilag 3 - Udløbsskema

Udløbsskema																	
Udløbsnr.	Ejer	Stat us	Recipientnavn	Kobl. nedstr øm.	Opl. nr.	Typ e	Bef. Ar.	Max. regnv. til recipie nt	Afløb svan dfør.	Bassin volum en	Rense forans t.	Årlige gennemsnitsværdier					B.
												Afl.	Vand	COD	N	P	
1	2	3	4	5	6	7	[ha]	[l/s]	[l/s]	[m <sup>3</sup> ]		[stk]	[m <sup>3</sup> ]	[kg]	[kg]	[kg]	18
<b>Planlægning</b>																	
A15U004	RVS	P	Tilløb til Råkildegrøften		A15.7	RBR	1,47	5	5	550 <sup>(*)</sup>	b-d-e- k-m	223	6.424	128	10	1	
A15U005	RVS	P	Tilløb til Råkildegrøften		A15.8	RBR	0,21	5	5	45 <sup>(*)</sup>	b-d-e- k-m	223	918	18	1	0	
A15U006	RVS	P	Tilløb til Råkildegrøften		A15.9	RBR	5,17	12,3	12,3	2845 <sup>(*)</sup>	b-d-e- k-m	223	22.575	452	36	5	

<sup>(\*)</sup> Inkluderer ikke koblet regnvand